

Согласовано:
Министерство образования
и науки Республики Алтай



И. Боник

Утверждаю:

Директор АПОУ РА «МСХТ»
А.Д. Чеконов



Согласовано:

Начальник отделения ГИБДД МВД

И.А. Дымов

И.А. Дымов

«03» 09. 2018 г.

**ПАСПОРТ ПО ОБЕСПЕЧЕНИЮ БЕЗОПАСНОСТИ ДОРОЖНОГО
ДВИЖЕНИЯ
АПОУ РА «МАЙМИНСКИЙ СЕЛЬСКОХОЗЯЙСТВЕННЫЙ
ТЕХНИКУМ»**

Содержание:

Пояснительная записка

1. Общие сведения об образовательном учреждении
2. Телефоны экстренных служб
3. Организация дорожного движения в непосредственной близости от образовательного учреждения
4. Схемы

Приложения

Пояснительная записка к паспорту дорожной безопасности АПОУ РА «МСХТ»

1. Паспорт дорожной безопасности АПОУ РА «Майминский сельскохозяйственный техникум», (далее - АПОУ РА «МСХТ») предназначен для отображения информации об образовательном учреждении с точки зрения обеспечения безопасности обучающихся на этапах их перемещения "дом – АПОУ РА «МСХТ» – дом.

2. Паспорт дорожной безопасности предназначен для использования преподавательским составом и сотрудниками Госавтоинспекции в работе по разъяснению безопасного передвижения.

3. Паспорт ведется ответственным сотрудником АПОУ РА «МСХТ»-инженером по охране труда В.А. Мининой, совместно с сотрудниками отделения ГИБДД МВД (Майминский район), которые оказывают помощь в разработке Паспорта, а также при внесении необходимых изменений в отдельные разделы Паспорта (перечни мероприятий по предупреждению ДТП с участием обучающихся).

4. Оригинал Паспорта хранится в АПОУ РА «МСХТ», а копия в контрольно-наблюдательном деле в отделения ГИБДД МВД (Майминского района).

1. Общие сведения об образовательном учреждении

Название: АПОУ РА «Майминский сельскохозяйственный техникум»

Местонахождение: Российская Федерация, Республика Алтай, Майминский район, с Майма, ул. 50 лет Победы 10.

Почтовый адрес: 649100, Российская Федерация, Республика Алтай, Майминский район, с Майма, ул. 50 лет Победы 10.

Электронный адрес: mautary49@mail.ru

Директор: Чеконов Александр Дмитриевич

Зам. директора по УПР: Терентьева Светлана Викторовна

Зам. директора по УР: Перевозчикова Оксана Сергеевна

Зам. директора по УВР: Ермакова Олеся Владимировна

Количество обучающихся: 400 чел.

Наличие класса по ПДД: имеется, в кабинете №1 этаже учебного корпуса.

Наличие автобуса в образовательном учреждении не имеется.

2. Телефоны экстренных служб:

-103 - скорая медицинская помощь;

-112- полиция.

3. Организация дорожного движения от ближайших остановок в близости от АПОУ РА «МСХТ»

АПОУ РА «МСХТ» расположен вдали от основной трассы и сетка дорог не насыщена движением.

Обучающиеся прибывают из г. Горно-Алтайска и с. Майма на следующих маршрутных автобусах:

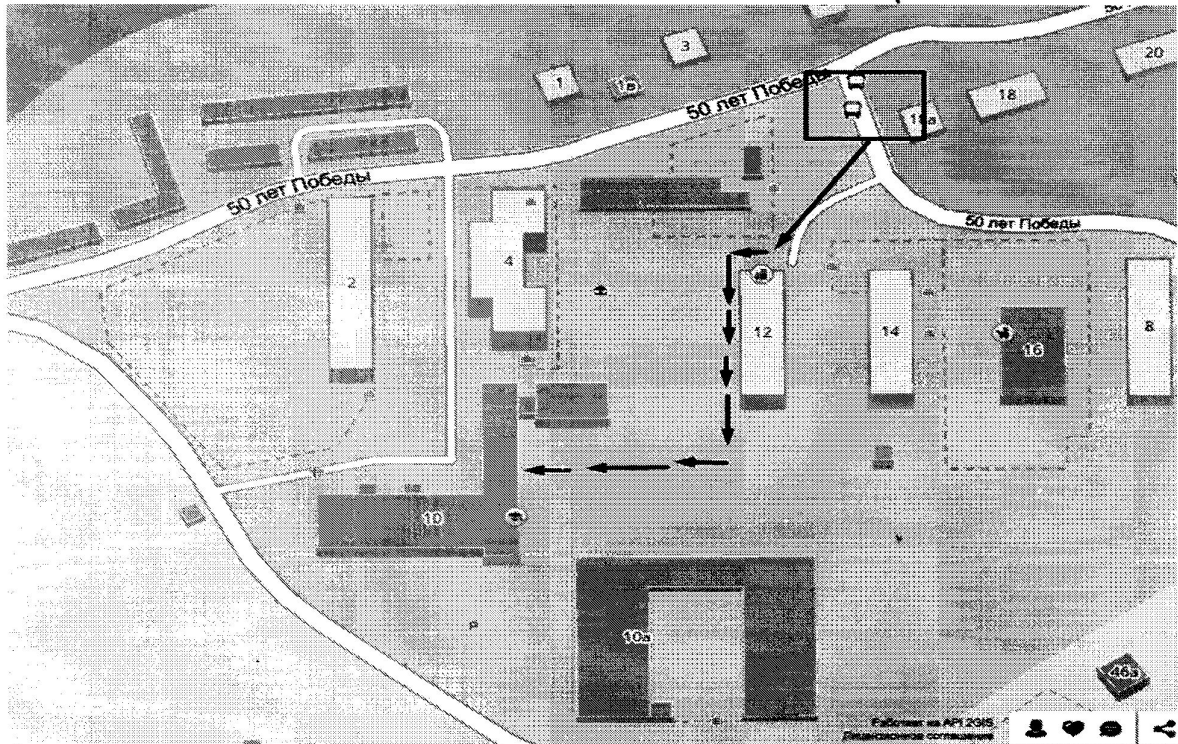
- № 112 - конечная остановка «ПУ-49», находится в непосредственной близости от здания техникума (Схема №1);

- № 112, 103, 102, 218, 418 - остановка с. Майма «Берёзка» (Схема №2);

- № 218, 418, остановка «с. Карлушка». В этом случае по пути к техникуму обучающиеся пересекают Федеральную трассу Р-256 (насыщенную автомобильным движением). При таких обстоятельствах переход через дорогу обязывает соблюдать предельную внимательность и чётко соблюдать правила дорожного движения (Схема 3);

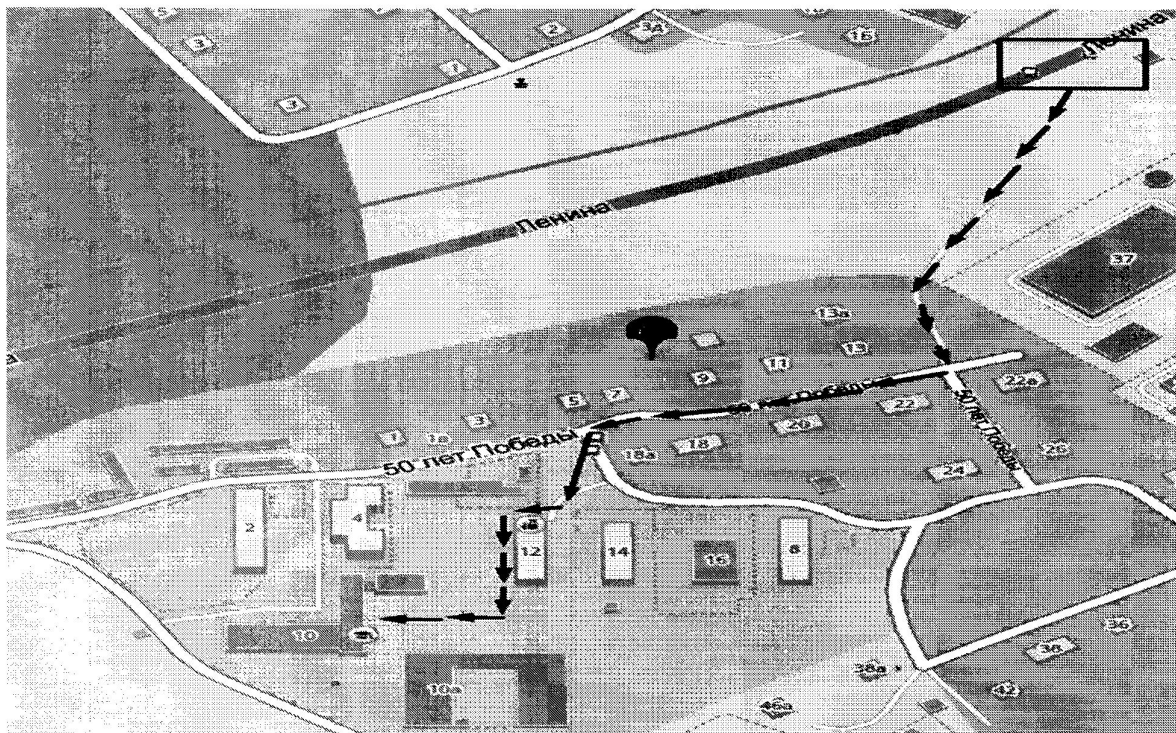
-№ 100 - остановка «Промзона». Движение обучающихся следуют по направлению к техникуму и в обратном направлении домой. Путь лежит вдоль автомобильной дороги, что требует внимательности и соблюдения пути следования по обочине навстречу движущемуся транспорту (Схема №4).

Схема №1. Маршрут движения пешехода. Остановка – «ПУ-49».



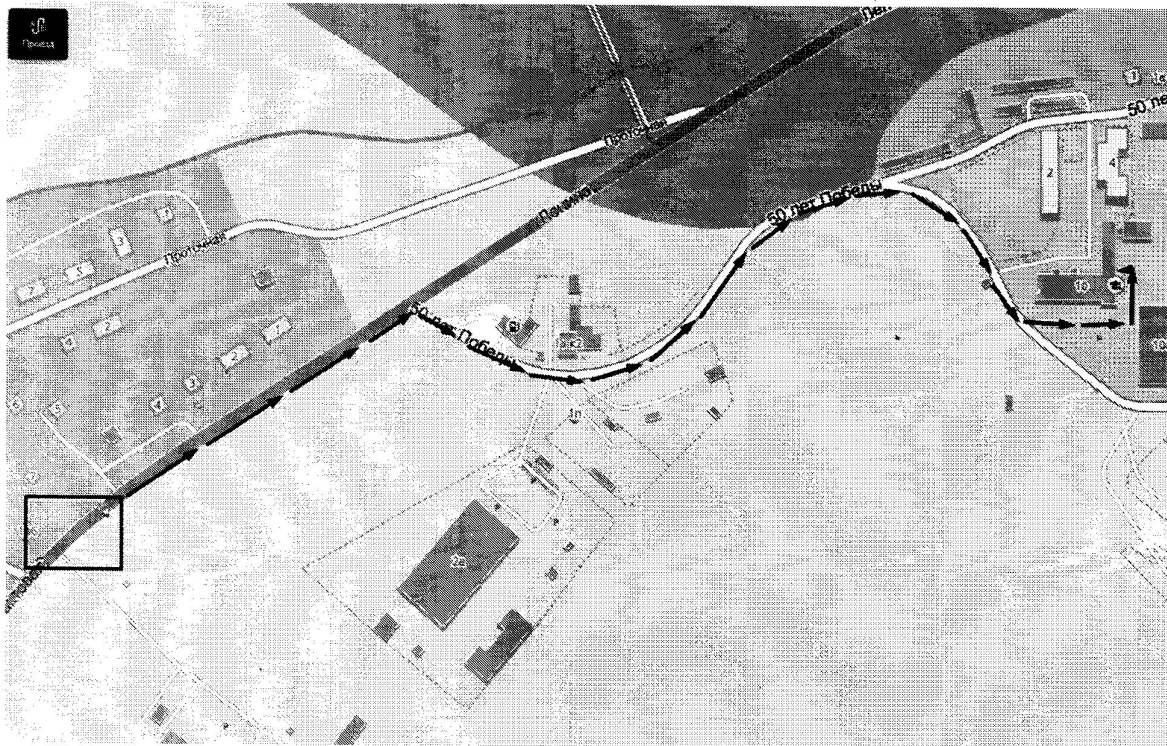
→ - обозначение пути следования

Схема №2. Маршрут движения пешехода. Остановка – «Берёзка».



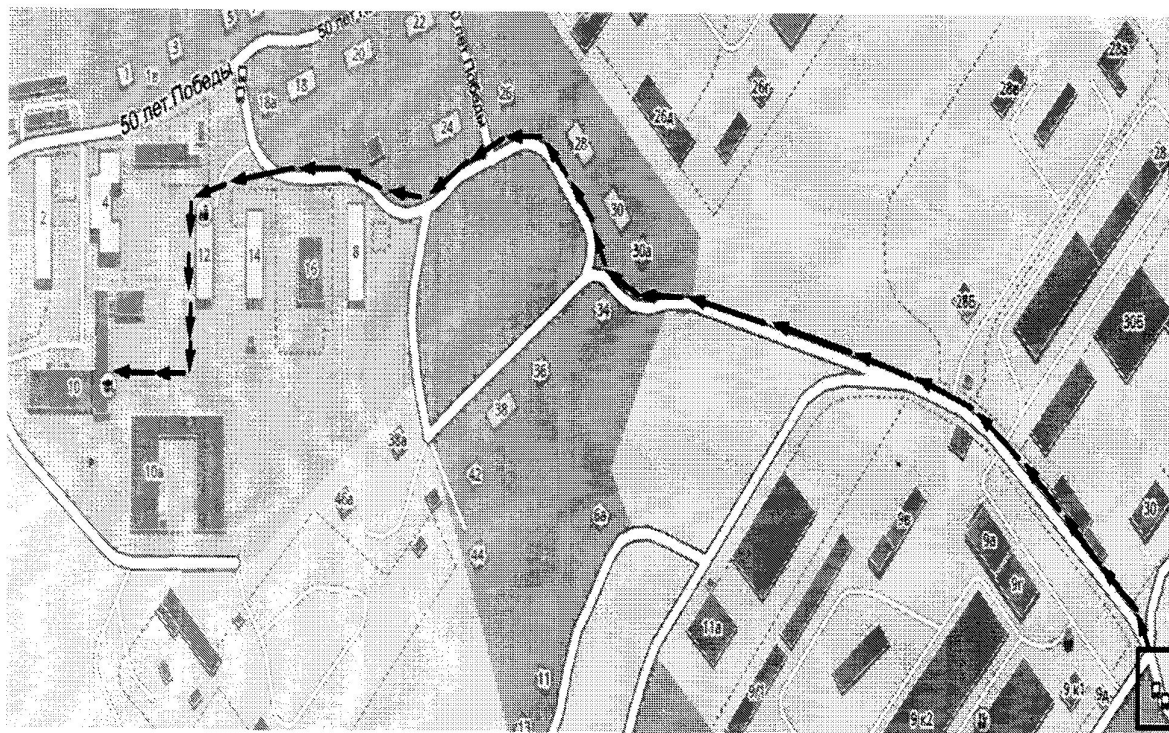
→ - обозначение пути следования

Схема №3. Маршрут движения пешехода. Остановка – «с.Карлушка».



→ - обозначение пути следования

Схема №4. Маршрут движения пешехода. Остановка – «Промзона».



→ - обозначение пути следования

Приложение №1

План мероприятий по ПДД на 2018-2019 учебный год АПОУ РА «МСХТ»

1. Организационные:

№п/п	Мероприятия	Дата	Ответственные
1	Инструктаж с обучающимися по ПДД	Сентябрь	Зам. по УВР Кураторы
2	Проведение общих классных часов по проблемам дорожно-транспортного травматизма с привлечением сотрудников ГИБДД.	Октябрь, май	Кураторы, Зам. по УВР

2. Агитационные:

№п/п	Мероприятия	Дата	Ответственные
1	<ul style="list-style-type: none">Беседа: «Твой путь в техникум» (самый безопасный маршрут).Практическое занятие по теме на уроках ОБЖ	Сентябрь	Зам. директора по УР, Преподаватель ОБЖ.
2	<ul style="list-style-type: none">Беседа: «Это может случиться с каждым»Практическое занятие: «Простейшие правила помощи пострадавшим при ДТП»	Апрель	Кураторы

Приложение №2

ПАМЯТКА обучающемуся по дорожной безопасности

Главное правило пешехода: подошёл к дороге — остановись, чтобы оценить дорожную обстановку. И только если нет опасности, можно переходить дорогу.

Надо быть очень внимательным при переходе дороги! Если на перекрёстке нет светофора и пешеходного перехода, надо быть особенно внимательным.

Переходить дорогу можно только на зелёный сигнал светофора. Красный сигнал запрещает движение. Стой! Выходить на дорогу опасно! Жёлтый предупреждает о смене сигнала, но он тоже запрещает переходить дорогу! Но даже при зелёном сигнале никогда не начинай движение сразу, сначала убедись, что машины успели остановиться и путь безопасен.

Особенно внимательным надо быть, когда обзору мешают препятствия! Стоящие у тротуара машина, ларёк, кусты могут скрывать за собой движущийся автомобиль. Посмотри внимательно, что там, за... Убедись, что опасности нет, и только тогда переходи.

Пропусти медленно едущий автомобиль, ведь он может скрывать за собой автомашину, движущуюся с большей скоростью.

Если ты на остановке ждешь автобус, будь терпеливым, не бегай рядом с остановкой и не выглядывай на дорогу, высматривая нужный тебе маршрут. Это опасно.

Входи в общественный транспорт спокойно, не торопись занять место для сидения. Пусть сядут старшие.

Стоя в общественном транспорте, обязательно держись за поручни, чтобы не упасть при торможении.

Вышел из автобуса — остановись. Если на остановке стоит автобус, его нельзя обходить ни спереди, ни сзади. Найди, где есть пешеходный переход, и переходи там. А если его нет, дождись, когда автобус отъедет, чтобы видеть дорогу в обе стороны, и только тогда переходи.

Кататься на велосипедах, роликах и скейтбордах можно только во дворе или на специальных площадках. Катаясь, надевай шлем, наколенники и налокотники. Они защитят тебя при падении. Выходи из машины только со стороны тротуара. Это безопаснее. Так ты будешь защищён от проезжающих мимо машин.

Всегда носи фликеры — пешеходные «светлячки». Они защитят тебя на дороге в темное время суток.